



LEHTSE KOOLI ARENGUKAVA 2010-2014

KINNITATUD:

Tapa Vallavalitsuse määrusega nr 9
28.04.2011

SISUKORD

I Sissejuhatus	3
II Üldandmed	3
III Kooliarenduse põhisuunad ja –valdkonnad	6
1. Kooli arendusvaldkonnad	6
2. Kooli missioon	7
3. Kooli visioon	7
4. Kooli tegevuse tugevused	7
5. Kooli prioriteetid ja parendusvaldkonnad	11
IV Tegevuskava viieks aastaks	13
V Arengukava uuendamise kord	19

I SISSEJUHATUS

1. Lehtse Kooli arengukava on dokument, mis määrab ära kooliarenduse põhisuunad ja – valdkonnad, tegevuskava viieks aastaks ning arengukava uuendamise korra.
2. Arengukava lähtub sisehindamise tulemustest, kooli põhimäärusest ja Tapa valla arengukavast.

II ÜLDANDMED

Lehtse Kool asub Tapa vallas Lääne-Virumaa lääneosas. Lehtse alevikust jääb koolimaja kahe kilomeetri kaugusele. Lähim linn ja vallakeskus Tapa asub kaheksa kilomeetri kaugusel. Kool asub vanas Pruuna mõisas alates 1919. aastast ning on ümbritsetud looduskaitse all oleva pargiga. Kooli lähiümbruses on rikas ja mitmekesine loodus. Läheduses asuvad Soodla jõgi ning Lehtse raba. Lehtse piirkonnas on järjepidevalt haridust antud alates 1863-ndast aastast. Koolil on väljakujunenud pikaajalised traditsioonid ning suhteliselt püsiv ja kvalifitseeritud pedagoogiline kaader. Lehtse Kool on kuulunud alates 1998. aastast Eesti Mõisakoolide Ühendusse. Viimastel aastatel on kool jäänud mõisakoolide ühenduse aktiivsest tegevusest kõrvale.

Alates 1. septembrist 2009 kuulub kooliga ühise juhtimise alla varem iseseisva asutusena tegutsenud Lehtse Lasteaed. Lehtse Lasteaed asutati 1993. aastal Lehtse alevikus, asukohaga Keskuse 6 korterelamu kolmes korteris. Lehtse Põhikool ja Lehtse Lasteaed liideti ühiseks haridusasutuseks nimega Lehtse Kool Tapa Vallavolikogu 12.02.2009. a otsuse nr 181 alusel.

Lasteaias on maksimaalselt kohti kahekümne kahele lapsele. Töö toimub kahes liitrühmas: nooremas rühmas, kus on lapsed vanuses 2 – 5 eluaastat ja vanemas rühmas, kus on lapsed vanuses 5 – 7 eluaastat. Lasteaiakohad on olnud pidevalt täidetud. Kolme viimase aasta keskmiseks lasteaiakohtade täituvuseks on 21 last.

Pedagoogiline kaader lasteaias: lasteaiatõpetajad 3,5 ametikohta, muusikaõpetaja 0,25 ametikohta. Haridustase pedagoogidel lasteaias: 1 kõrgharidusega, 3 kesk-eriharidusega, 1

keskharidusega. Muu personal: õpetaja-abi 1,0 ametikohta, kokk 1,0 ametikohta, koka-abi 0,5 ametikohta ja remonditööline 0,25 ametikohta.

Lehtse Kooli õpilaste arv kahel viimasel õppeaastal (2008/2009 ja 2009/2010) on 49 õpilast. Kevadel 2009 lõpetas klassi kiituskirjaga 9 õpilast ning hinnetega "4" ja "5" 18 õpilast. Edukalt lõpetas klassi õpilaste koguarvust 55 % õpilasi. Põhikooli lõpetas 3 õpilast ning 1. septembril asus 1. klassis õppima samuti 3 õpilast.

Pedagoogiline kaader: direktor, 12 õpetajat (õpetajaid ametikohtade järgi 7,4), 4 ringijuhti (0,7), huvijuht (0,5), 2 pikapäevarühma õpetajat (0,666), logopeed (0,32) ja infojuht (0,5). Haridustase pedagoogidel koolis: 8 kõrgharidusega ja 4 kesk-eriharidusega õpetajat. Majanduspersonali kuulub 6 töötajat ja majandusjuhataja (1,0). Logopeed, infojuht, majandusjuhataja ja direktor teenendavad ka lasteaeda. Klassikomplekte 6. Neist liitklasse 3, väikese õpilaste arvu tõttu on liidetud 2. ja 3.; 4. ja 5. ning 6. ja 7. klass. 8. ja 9. klassis on liidetud osa tunde. Mitme erineva klassi liittundidena toimuvad kehalise kasvatuse, käsitöö ja tööõpetuse ainetunnid.

Kooli turvaline ja looduskeskne asukoht loob suurepärased võimalused edukaks õppe- ja kasvatustööks. Tähtsal kohal on õuesõppe rakendamine kõikides vanuseastmetes. Lehtses asuvad muuseum ja raamatukogu, mida õpetajad oma õpilastega külastavad. Igal aastal korraldatakse õppekava eesmärkide täitmiseks ning tundide sisukamaks muutmiseks õppekäike ning ekskursioone kooli lähiümbrusesse ja ka kaugemale. Aktiivne projektialane koostöö on toimunud Tapa Vene Gümnaasiumi keelekümblusklassidega ja Simuna sõpruskooliga.

Õppetöö tulemused näitavad, et pedagoogide töö on olnud tulemuslik (tasemetööde ja põhikooli lõpueksamite sooritamise edukus aastate lõikes on valdavalt 100%):

1) TASEMETÖÖDE TULEMUSED (kvaliteet/edukus %-des)

Aine/õppeaasta	klass	2006/2007	2007/2008	2008/2009	2009/2010
Emakeel	3.	50/100	50/100	100/100	-
Matemaatika	3.	83/83	83/100	66,7/100	100/100
Emakeel	6.	75/100	100/100	50/100	85,7/100
Matemaatika	6.	50/100	66,7/88,9	50/66,7	-

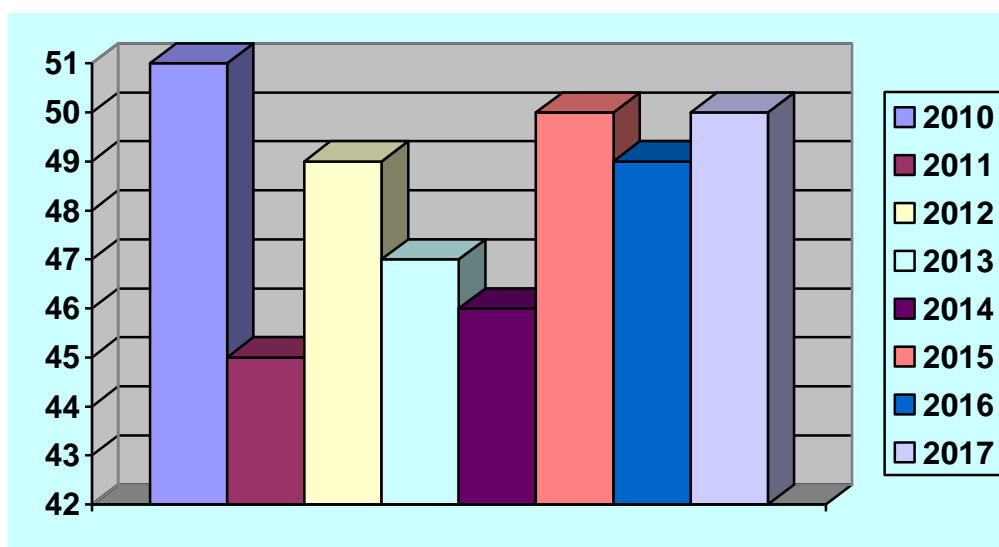
Ajalugu	6.	-	77,8/100	-	-
Muusikaõpetus	6.	100/100	-	-	-
Inimeseõpetus	6.			83/100	-
Loodusõpetus	6.	-	-	-	57/100

2) PÕHIKOOLI LÕPUEKSAMITE TULEMUSED

Õppeaasta	Näitajad	Eesti keel	Matemaatika	Valikeksam
2006/2007	Kvaliteet %	50	50	87,5
	Edukus %	100	100	100
2007/2008	Kvaliteet %	60	70	70
	Edukus %	100	90	100
2008/2009	Kvaliteet %	66,67	0	100
	Edukus %	100	100	100
2009/2010	Kvaliteet %	100	100	100
	Edukus %	100	100	100

Aastaid on koolis kõrgel tasemel olnud muusikaõpetus. Õpilased sooritasid 2007. aastal väga hästi muusikaõpetuse üleriigilise tasemetöö ning 2008. aasta kevadel saavutati piirkondliku muusikaõpetuse aineolümpiaadi võit. Õpilased osalevad aktiivselt Tapa Valla Lastekoori ja Tapa Valla Mudilaskoori töös koos Tapa Gümnaasiumi õpilastega. Koolis toimub aktiivne klassiväline tegevus. Tegutsevad mitmed muusikaringid, spordiring, arvutiring.

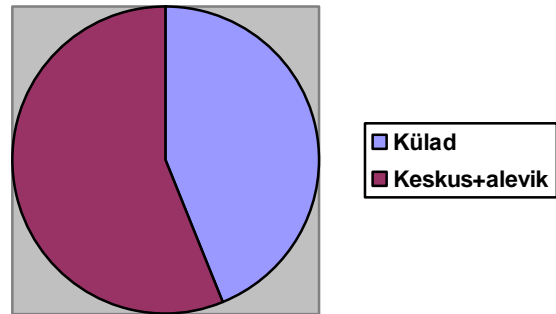
Prognooside järgi jääb õpilaste arv järgmiseks viieks õppeaastaks suhteliselt stabiilseks ning kõigub 45 - 50 õpilase piirimail (tabel 1). Väike õpilaste arv klassides annab pedagoogidele hea võimaluse töötada õpilastega rohkem individuaalselt ning vastavalt nende võimetele.



Tabel 1. Õpilaste arvude prognoos Lehtse Koolis

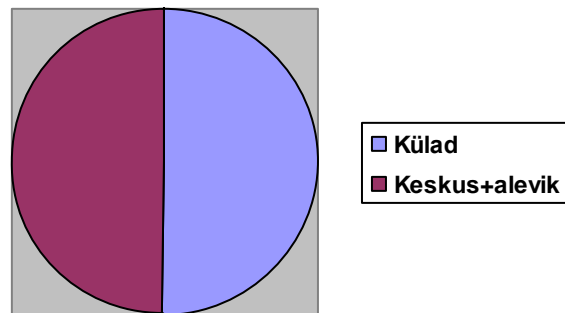
Lehtse kooli ja lasteaeda iseloomustab sõitva õpilaskontingendi olemasolu – praktiliselt pooleks on kooliõpilaste (tabel 2) ja lasteaialaste arv (tabel 3), kelle elukohad asuvad keskkuses või ümberkaudsetes külades. Olenemata kooli ja lasteaia asukohast, tuleb sinna jõudmiseks pooltel lastest kasutada transpordivahendit.

KESKUSE elamud + alevik	27
TÕÕRAKÕRVE	10
RÄGAVERE	6
PRUUNA	2
PÕRIKI	1
LÄSTE	1
TAPA	1
Kokku: Keskuse elamud + alevik	27
külades	21



Tabel 2. Lehtse kooli õpilaste elukohad 2009/2010. õa.

KESKUSE elamud + alevik	11
TÕÕRAKÕRVE	4
RÄGAVERE	2
LÄSTE	3
LÄPI	1
RÄSNA	1
Kokku: Keskuse elamud+ alevik	11
külades	11



Tabel 3. Lehtse lasteaia käivate laste elukohad 2009/2010. õa.

Kooliõpilaste jõudmiseks kooli on aastaid toiminud õpilasing, mille teenuseid on kasutanud lasteaeda ja koju jõudmiseks ka lasteaialapsed ja nende vanemad. Aktiivsed bussikasutajad on olnud eelkõige Tõõrkõrves elavad lapsed.

III KOOLIARENDEUSE PÕHISUUNAD JA –VALDKONNAD

1. Kooli arendusvaldkonnad

Kooli arendusvaldkonnad tulenevad Lehtse Kooli sisehindamise korrast. Kooliarenduse põhisuunad määratletakse kindlaks viies põhivaldkonnas ja nende alavaldkondades, mis on alljärgnevad:

1) Eestvedamine

- eestvedamine
- strateegiline juhtimine

2) Personalijuhtimine

- personalivajaduse hindamine ja personali värbamine
- personali kaasamine ja toetamine
- personali arendamine
- personali hindamine ja motiveerimine

3) Koostöö huvigruppidega

- koostöö kavandamine
- huvigruppide kaasamine
- huvigruppidega koostöö hindamine

4) Ressursside juhtimine

- eelarveliste ressursside juhtimine
- materiaal-tehnilise baasi arendamine
- inforessursside juhtimine
- säästlik majandamine ja keskkonnahoid

5) Õppe- ja kasvatusprotsess

- õpilase areng
- õppekava
- õppekorraldus ja –meetodid
- väärtused ja eetika

Arengu üldeesmärgiks on tagada lasteaialastele ning õpilastele turvaline ja atraktiivne looduslähedane õpikeskkond. Kooli õppe- ja kasvatustase vastab riiklikes õppekavades kehtestatud nõuetele, arvestab iga õpilase individuaalsust.

2. Kooli missioon

Kooli missiooniks on toetada ja väärtustada iga lapse ja õpilase individuaalsust, arvestades seda nii õppe- kui kasvatustegevuses, nõuda temalt võimetekohast õppimist, teadvustada talle elukestva õppimise vajadust. Võimaldada huvitegevuse kaudu laste mitmekülgne arenemine. Kujundada õpilastes üldtunnustatud väärtushinnanguid. Jätkata ja edasi arendada kooli pikaajalisi traditsioone. Väärtustada kodu, perekonda, oma kooli, kodukohta, isamaad. Valmistada õpilasi ette toimetulekuks edaspidises elus, arendada kohanemisvõimet kiiresti muutuvus ühiskonnas, Euroopa ühises majandusruumis.

3. Kooli visioon

Lehtse kool ja lasteaed töötavad ühise haridusasutusena – lasteaed-põhikoolina (kuni 9 klassi) senises kooli asukohas, endises Pruuna mõisas. Lehtse Koolil on kõrge õppetase, mille tagab koolieelse lasteasutuse riikliku õppekava ja põhikooli riikliku õppekava alusel koostatud kooli õppekava täitmine. Kool on kujunenud hästitoimivaks ning turvaliseks õpi- ja töökeskkonnaks. Kõik kooli lõpetajad asuvad edasi õppima.

4. Kooli tegevuse tugevused

1) Eestvedamine ja strateegiline juhtimine

Kooli juhtimisel on pidevalt lähtutud kooli asukoha ning pikaajaliste traditsioonide väärtustamise printsiibist. Eestvedamise peamiseks eesmärgiks on läbi erinevate juhtimistegevuste kõigi koolitöö valdkondade tulemuste kvaliteedi parendamine ning õppe- ja kasvatustööks pidevat arengut võimaldavate tingimuste loomine.

Kooli juhtimine toimub Tapa Vallavolikogu poolt kinnitatud kooli põhimääruse alusel. Õppeaasta töö aluseks on üldtööplaan, mis lähtub sisehindamise tulemustest ja parendusettepanekutest ning on seotud kooli arengukavaga. Õppeaasta prioriteedid on ühiselt läbi arutatud ja heaks kiidetud kooli õppenõukogu koosolekul ning avalikustatud kooli koduleheküljel.

Kooli juhtimise raskendavaks asjaoluks on lasteaia ja kooli asumine erinevates hoonetes. Lasteaed asub keskses korterelamus, kool 2 km eemal. Direktoril on kinnitatud vastuvõtuajad nii lasteaias kui koolis, kuid nendest ei piisa efektiivseks juhtimiseks. Põhiline suhtlemine lasteaiatöötajatega toimub telefonide vahendusel.

2) Personalijuhtimine

Oluliseks väärtuseks koolis on suhteliselt püsiva ning kvalifitseeritud pedagoogilise kaadri olemasolu. Samuti on püsiv teenindava personali koosseis.

Koolis on sätestatud kindlad reeglid personalile (ametijuhendid, töökorralduse reeglid, töölepingud), neis on fikseeritud töötajate õigused, kohustused ja vastutus. Välja on töötatud personali tunnustamise kord.

Kõigil personaliliikmetel on võimalus enesetäiendamiseks. Õpetajad on läbinud täiendõppekursuseid vastavalt soovile ja vajadusele. Kursustelt saadud materjalid on kõigile kättesaadavad. Kord aastas on ennast täiendamas käinud kooli sööklapersonal.

Kord aastas toimuvad suulised arenguveestlused töötajatega, mis põhinevad enesehindamisel. Pidevalt on läbi viidud rahuloluküsitlusi ning SWOT-analüüsil põhinevaid küsitlusi koolielu valdkondade tugevuste ja nõrkuste, võimaluste ja ohtude määramiseks.

Lasteaia ja kooli erinev päevakava ei võimaldada mõlema maja personalil omavahel kohtuda, ühiselt probleeme arutada ja lahendada. Ühiste koosolekute pidamiseks on võimalus ainult väljapool tööaega. Raske on kujundada ühtset töökollektiivi, kes tegutseb ühtsete eesmärkide nimel.

3) Koostöö huvigruppidega

Koostöö huvigruppidega on kavandatud kooli üldtööplaanis.

Koolis on õpilaste poolt valitud õpilasesindus, mis töötab põhikirja alusel. Õpilasesinduse koostööd teiste huvigruppidega ning kooli juhtkonnaga koordineerib huvijuht.

Kooli õppenõukogu käib koos regulaarselt vastavalt tööplaanile ning käsitleb koolielu olulisi ja prioriteetseid küsimusi. Õppenõukogu võtab vastu sisulisi otsuseid, mis aitavad tagada õppe- ja kasvatustöö tulemuste paranemise ja arengu. Kooli ja lasteaia erinevatest asukohtadest ning erinevatest päevakavadest tingituna toimub õppenõukogu pädevusse kuuluvate küsimuste arutamine eraldi mõlemas majas. Lisaks õppenõukogu koosolekutele toimuvad eraldi töökoosolekud lasteaia ja kooli personalile.

Kord aastas toimub lastevanemate üldkoosolek, mida protokollitakse. Hoolekogu koosseis vastab nõuetele ning koosolekuid peetakse vastavalt tööplaanile ja vajadusele. Hoolekogu koosolekuid protokollitakse. Arutatud on koolile prioriteetseid küsimusi ning leitud ühiselt lahendusi tekkinud probleemidele. Paljud koolis tekkinud probleemid on lahenduse leidnud jooksva suhtlemise ja koostöö käigus hoolekogu liikmetega. Kord aastas viivad lasteaiaõpetajad ja klassijuhatajad läbi arenguveestlusi õpilaste ning nende vanematega.

Kõik huvigrupid on kaasatud rahuloluküsitluste ja SWOT-analüüsil põhinevate küsitluste läbiviimisprotsessi koolielu erinevate valdkondade tugevuste ja nõrkuste välja selgitamiseks.

4) Ressursside juhtimine

Eelarveliste ressursside planeerimine tuleneb kooli sisehindamise tulemustest ning parendusettepanekutest. Ressursside planeerimisel arvestatakse, et oleks tagatud õppe- ja kasvatusprotsessi ning seda toetavate teiste koolitöö valdkondade pidev areng. Arvestatakse säästliku majandamise ja keskkonnahoiu põhimõtetega.

Koolil on olemas vajalikud õppematerjalid ja –vahendid, neid on jõudumööda uuendatud ning juurde soetatud, seejuures on arvestatud hetkevajadust ning olemasolevaid ressursse. Kõigis klassides on olemas internetiühendus. Enamus õpetajatel on oma arvuti kasutamise võimalus. Olemas on arvutiklass 8 töötava arvutiga, projektori ja ekraaniga. Lasteias on kasutada 2 arvutit. Teised õppeklassid on sisustatud vastavalt õpetatavale ainele. Uuendatud on õppeklassides koolimööbel (lauad-toolid). Õppe- ja üldotstarbelised ruumid vastavad üldiselt kehtestatud normidele ja nõuetele. Nõuetele vastavust on kontrollinud tervisekaitseamet ja päästeteenistus. Lasteaia rühmaruumid on sisustatud eakohaselt ning varustatud vajalike mängu- ja õppevahenditega.

Koolil on oma söökla, kus pakutakse kõigile õpilastele sooja lõunat ning einet pikapäevarühmale. Lasteaias on vastavalt nõuetele sisustatud köök. Lasteaiaste toitlustamine toimub kolm korda päevas. Toit on kvaliteetne ning vastab nõuetele. Peetakse kinni hügieeni- ning toidu käitlemisele esitatavatest nõuetest. Olemas on vajalikud seadmed ning muud vahendid toidu valmistamiseks. Kokad on läbinud vajalikud koolitused ning tervisekontrolli. Olemas on nõuetele vastav enesekontrolliplaan. Kooli söökla on saanud tunnustuse 2003. aastal, mida on uuendatud 2008. aastal. Lasteaia köök on saanud tunnustuse 2002. aastal.

Direktor, majandusjuhataja ja valla raamatupidaja jälgivad ning analüüsivad pidevalt ressursside kasutamise sihipärasust. Vallapoolsed eraldised on olnud seni piisavad kooli õppe- ja kasvatustegevuse arendamiseks vajaminevate õppevahendite soetamiseks ning personali koolitusteks. Riigieelarvelisi eraldisi on kasutatud sihipäraselt (eraldised õppevahenditele, õpilaste toitlustamisele, õpetajate töötasustamisele, personali koolitustele). Eelarvelisi küsimusi on arutatud kooli hoolekogu koosolekul.

5) Õppe- ja kasvatusprotsess

Õppe- ja kasvatustöö koolis toimub kooli õppekava alusel, mis on kinnitatud direktori käskkirjaga nr 9 08.01.2003.a ning lähtub seni kehtivast riiklikust õppekavast. Lasteaias toimub õppe-kasvatustöö 03.10.2007. aastal kinnitatud õppekava alusel. Nendes on kirjas kooli ja lasteaia eesmärgid ning õppe- ja kasvatustöö põhimõtted. Õppekava sisaldab seisukohti õppimisest ja õpetamisest ning õpitulemuste kontrolli ja hindamise põhimõtteid. Ainekavades on püstitatud õppe- ja kasvatustöö eesmärgid ning aine kaudu taotletavad kooliastmete pädevused. Lähtuvalt ainekavadest koostavad õpetajad igale klassile veerandite või poolaastate kaupa töökavad. Pidevalt on läbi vaadatud ja uuendatud õppekavas välja toodud ja kasutusel olev õppematerjalide osa (õpikud, töövihikud). Lasteaias toimub igapäevane õppe- ja kasvatustöö rühmaõpetajate poolt koostatud päevakava alusel.

Õpilaste õpiabi- ja tugisüsteemidest töötavad koolis parandusõpperühm, logopeed ja pikapäevarühm. Logopeedilist abi saavad ka lasteaialapsed. Aineõpetajatele on määratud konsultatsiooniajad individuaalseks tööks õpilastega ning vajadusel nende vanematega. Tihe koostöö toimub Lehtse piirkonna sotsiaaltöötajaga. Vajadusel on koostööd tehtud Tapa

lastekaitse töötajaga. Õpilasi ja nende vanemaid on nõustatud KENK-i psühholoog-karjäärinõustaja poolt.

Koolis töötab kaks vanemõpetajat. Õpetamise meetodite valikul lähtuvad õpetajad õpilaste võimekust ja individuaalsust arvestades. Klassides on vähe õpilasi ning kõigil õpetajatel on hea võimalus nendega rohkem individuaalselt tööd teha. Klassijuhatajad lähtuvad oma töös kooli õppekasvatustöö eesmärkidest, klassi iseärasustest, õpilaste individuaalsusest ning vajadustest. Klassijuhatajatel on ülevaade üksikute õpilaste ja kogu klassi õnnestumistest, arenemisest ja probleemidest. Sellest lähtuvalt on klassijuhatajad teinud tihedat koostööd lastevanematega, aineõpetajatega, kooli juhtkonnaga. Korra aastas toimuvad arenguestlused nii koolis kui lasteaias. Arenguestluste kokkuvõtete põhjal võib väita, et õpilased ja nende vanemad on üldiselt rahul õpetajate tööga ning koolis toimuvaga.

Kooli ja lasteaia erinevatest asukohtadest tingituna saab läbi viia väga vähe ühiseid üritusi, kus saavad osaleda nii lasteaialapsed kui kooliõpilased.

LISA nr 1 eelpool toodud valdkondade kohta koostatud SWOT-analüüsi kokkuvõte.

5. Kooli prioriteedid ja parendusvaldkonnad

Kooli prioriteedid ja parendusvaldkonnad tulenevad eelkõige praegusest olukorrast, kus lasteaed ja kool asuvad eraldi hoonetes.

Lasteaiaruumid vastavad küll üldistele nõuetele, kuid ei võimalda laste arvu suurenemist rühmades – rühmaruumid jäävad kitsaks. Seni on Lehtse kultuurimaja võimaldanud kasutada lasteaialastele muusika- ja liikumistegeluste läbiviimiseks ning suuremate ürituste korraldamiseks oma saali. Lasteaia kõik ruumid vajavad kapitaalremonti.

Kõik klassiruumid, koridorid ja garderoob koolis vajavad kaasajastamist ning kapitaalremonti. Klassides ja koridorides on seni läbi aastate teostatud vähestele võimalustele vastavalt sanitaarremonti. Kool on senini ahiküttel toimiv. Klasside temperatuur külmal ajal vastab küll

normidele, kuid koridorid on külmad. Ahjud ja korstnad lagunevad ning vajavad põhjalikku remonti.

Seoses õpilaste arvu pideva vähenemisega viimastel aastatel ning liitklasside olemasoluga, on koolihoones tekkinud ruumide reserv, mille arvel saab projekteerida ja välja ehitada vajalikud ruumid lasteaiale (koolihoone juurdeehitus).

Lasteaia ületoomisel koolihoonesse tekib mõningane kokkuhoid personali vajadustes. Koolis on olemas nõuetele vastav söökla ning kokk ja kokaabi, kes on võimelised toitlustama ka lasteaiarühmi, samas suureneb nende töökoormus. Käesoleval ajal töötavad kokk ja kokaabi ka lasteaias. Kaob vajadus ühe koristaja järele, kuid tuleb komplekteerida teine õpetajaabi koht. Kooli üleminekul mõnele teisele küttesüsteemile kaob vajadus ühele kütjale. Seoses kooli ja lasteaia ühinemisega, kuulub koondamisele lasteaia remonditöölise ametikoht.

Lasteaia ja kooli kooseksisteerimisel ühises koolihoones kaovad kolme korteri ülalpidamiskulud keskuse elamus, praeguses lasteaia asukohas. 2008. ja 2009. aasta eelarves oli planeeritud lasteaia majandamiskuludeks 170 000 krooni. Märkatavalt lihtsustuksid õppe- ja kasvatustööga ning majandamisega seotud küsimused ja nende lahendamine.

Prioriteedid:

- Iga õpilase igakülgne arendamine läbi õpetamise ja kasvatamise arvestades tema individuaalsust, oskusi, võimeid ja vajadusi.
- Kool annab hea hariduse õpilastele, kellel on raskusi suures kooli- või klassikollektiivis kohanemisega ning toimetulemisega.
- Turvalise ja kaasaegse õpi- ja töökeskkonna jätkuv kujundamine.
- Muusikalise õpetuse ning huvitegevuse kõrge taseme säilitamine.
- Sporditegevuse arendamine.
- Lasteaia ületoomine ühtsetesse ruumidesse kooliga.
- Kooli säilimine lasteaed-põhikoolina (9-klassilisena), lasteaiarühmade integreerimine ühiseks koolipereks koos põhikooli osaga.

- Edaspidise õppe- ja kasvatustöö sujuv, ajakohane ning arendav juhtimine, lähtuvalt ühise kooliperena kooseksisteerimise printsiibist.

Parendusvaldkonnad:

- Uue õppekava rakendamine nii lasteaias kui koolis. Ainekavade pidev täiendamine, nende vormi ühtlustamine, kooli asukoha iseärasuste kasutamine ainekavade eesmärkide täitmiseks.
- Õuesõppe planeerimine ja rakendamine kõigis vanuseastmetes, selleks paremate tingimuste loomine kooliparki ja lähiümbrusesse (looduskaitsealuse pargi hooldamine, õpperaja rajamine parki ja lähimasse kooli ümbrusesse).
- Koostöö jätkamine Lehtse muuseumi ja raamatukoguga.
- Liitklasside ja liittundide töö täpne ja läbimõeldud planeerimine õpetajate töökavades.
- Koolist põhjuseta puudumiste vähendamine ning sellealane ennetustöö.
- Infovahetuse parandamine kooli ja kodu vahel, kooli kodulehekülje võimaluste parem kasutamine. Täielik üleminek e-Koolile.
- Infotehnoloogiliste võimaluste parandamine vastavalt uue õppekava nõuetele.
- Sporditingimuste parandamine: kooli ümbruses asuvate spordirajatiste (jooksurada, kaugshüppekast, kuulitõukering, jalgpalliplats) renoveerimine.
- Raamatukogu ruumide kasutamine tundide ja väiksemate ürituste läbiviimiseks. Lugemisvara uuendamine.
- Kooli personalile enesetäiendamise planeerimine: pedagoogidele ühiskoolituste korraldamine (erivajadustega õpilased, liitklassides õpetamine), lasteaiadepetajatele arvutikoolituse korraldamine, sööklapersonali koolitamine (tervisekaitse nõuded, menüüde koostamine), koristajatele kursuste planeerimine (kaasaegsed puhastusvahendid ja nende kasutamine). Kursuste planeerimisel teha koostööd teiste Tapa valla haridusasutustega.
- Juhtimistegevuses arengukava, üldtööplaani ning sisehindamise tulemustes määratletud tegevuste ja ülesannete omavaheliste seoste pidev jälgimine ning täitmine.
- Järjepidev koolikorraldusliku dokumentatsiooni uuendamine.

- Õppe- ja töötingimuste pidev parandamine, kooliruumide remont (remonti vajavad kõik klassiruumid, koridorid, WC-d, duširuum ja garderoob).
- Juurdeehituse ja mõisahoone vahelise galerii soojustamine.
- Juurdeehituse klasside ümberehitamine lasteaiaruumideks (senised lasteaiaruumid Lehtse keskuse elamus on jäänud kitsaks ning vajavad põhjalikku remonti).
- Lasteaialastele mänguplatsi rajamine.
- Küttesüsteemi ümberehitamine (vanad ahjud ja korstnad lagunevad, kogu maja vajab uut küttesüsteemi).
- Elektrisüsteemi nõuetekohane ümberehitamine.
- Koolikella elektrilise süsteemi ja internetikaablite paigalduse korrigeerimine.
- Kaevumaja rekonstrueerimine, veetorustiku paigaldamine juurdeehituse osasse.
- Mõisahoone fassaadi remondi lõpetamine.
- Kooli pargiteede pindamine ja valgustuse rajamine.
- Lasteaiaruumidele juurdepääsutee rajamine ja parkimiskohtade loomine.

IV TEGEVUSKAVA VIEKS AASTAKS

1. Valdkond: Eestvedamine ja strateegiline juhtimine

- Riskianalüüsi koostamine
- Koolikorraldusliku dokumentatsiooni pidev uuendamine
- Arengukava, üldtööplaani ning sisehindamise tulemustes määratletud tegevuste ja ülesannete omavaheliste seoste pidev seire

Jrk nr	Prioriteetsed tegevused	2010	2011	2012	2013	2014	Finantseerimine (eelarveline)	Vastutaja
1.	Riskide analüüs ja turvalisuse meetmete väljatöötamine	x	x					direktor, majandusjuhataja
2.	Arengukava, sisehindamise tulemuste, üldtööplaani ning teiste plaanide omavaheliste seoste koostoime ning täitmise seire	x	x	x	x	x		direktor
3.	Sisehindamise analüütilise aruande koostamine	x				x		direktor
4.	Koolikorraldusliku dokumentatsiooni uuendamine	x	x	x	x	x		direktor

2. Valdkond: Personalijuhtimine

- prsonialalase dokumentatsiooni pidev uuendamine
- personali enesetäiendamise planeerimine

Jrk nr	Prioriteetsed tegevused	2010	2011	2012	2013	2014	Finantseerimine (eelarveline)	Vastutaja
1.	Töötajate ametijuhendid, töökaitsejuhendid	x	x					direktor, majandusjuhataja
2.	Kursuste planeerimine ja korraldamine pedagoogidele	x	x	x	x	x		direktor

	koostöös teiste valla haridusasutustega							
3.	Koolituste planeerimine söökla personalile		x		x			direktor, majandusjuhataja
4.	Koolitused koristajatele		x			x		majandusjuhataja

3. Valdkond: Koostöö huvigruppidega

- infovahetuse parandamine kooli ja kodu vahel, kooli kodulehekülje pidev uuendamine
- koostöö hoolekoguga, õpilasesindusega
- õppenõukogu töö planeerimine

Jrk nr	Prioriteetsed tegevused	2010	2011	2012	2013	2014	Finantseerimine (eelarveline)	Vastutaja
1.	Täielik üleminek e-Koolile	x						infojuht
2.	Kooli kodulehekülje pidev uuendamine	x	x	x	x	x		infojuht
3.	Hoolekogu koosolekute läbiviimine kord kvartalis	x	x	x	x	x		hoolekogu esimees
4.	Hoolekogu töö aruande koostamine kord aastas	x	x	x	x	x		hoolekogu esimees
5.	Hoolekogu esimehe koolitus		x					direktor
6.	Õpilasesinduse töö planeerimine ja juhtimine	x	x	x	x	x		huvijuht
7.	Õppenõukogu sekretäri koolitus		x					direktor
8.	Õppenõukogu töö planeerimine, protokollide vormistamine	x	x	x	x	x		direktor, õppenõukogu sekretär
9.	Rahuloluküsitluste läbiviimine kõigile huvigruppide kord aastas	x	x	x	x	x		direktor

4. Valdkond: Ressursside juhtimine

- õppe- ja töötingimuste parandamine
- juurdehituse ümberehitamine lasteaiaruumideks
- kooliruumide remont

Jrk nr	Prioriteetsed tegevused	2010	2011	2012	2013	2014	Finantseerimine	Vastutaja
1.	Kooli sissesõidutee viimine musta katte alla	x						vallavalitsus
2.	Lasteaia ja kooli ruumide remondiks ehitusprojekti koostamine	x						vallavalitsus
3.	Kooli küttesüsteemi ümberehitamine		x					vallavalitsus
4.	Juurdehituse ja mõisahoone vahelise galerii soojustamine		x					vallavalitsus
5.	Kooli elektrisüsteemi ümberehitamine		x					vallavalitsus
6.	Elektrilise koolikellasüsteemi ja internetikaablite paigalduse korrigeerimine		x					vallavalitsus
7.	Kaevumaja rekonstrueerimine ja veetorustiku ehitamine juurdehituse osasse			x				vallavalitsus
8.	Juurdehituse osa ümberehitamine lasteaiaks			x				vallavalitsus
9.	Lasteaiale juurdepääsutee rajamine, parkimiskohtade loomine			x				vallavalitsus
10.	Spordirajatiste renoveerimine, lasteaia mänguväljaku rajamine			x	x			vallavalitsus

11.	Kooli mõisahoone ruumide remont				x	x		vallavalitsus
12.	Kooli pargi haljastus- ja valgustusprojekti koostamine			x				vallavalitsus
13.	Mõisahoone fassaad on remonditud					x		vallavalitsus

5. Valdkond: Õppe- ja kasvatusprotsess

- uue õppekava rakendamine lasteaias ja koolis, õppekava arendustöö, ainekavade pidev täiendamine ja nende vormi ühtlustamine
- õuesõppe planeerimine ja rakendamine kõigis vanuseastmetes
- projektialane koostöö teiste valla haridusasutustega, Simuna Kooliga
- liitklasside ja liittundide töö täpne ja läbimõeldud planeerimine õpetajate töökavades
- koolist põhjuseta puudumiste vähendamine ning sellealane ennetustöö
- infotehnoloogiliste võimaluste parandamine, vastavusse viimine uue õppekava nõuetega

Jrk nr	Prioriteetsed tegevused	2010	2011	2012	2013	2014	Finantseerimine (eelarveline)	Vastutaja
1.	Üleminek uuele õppekavale lasteaias	x						direktor
2.	Üleminek uuele õppekavale erinevates kooliastmetes		x	x	x			direktor
3.	Õppekava arendustöö	x	x	x	x	x		direktor, pedagoogid
4.	Liitklasside ja liittundide töö planeerimine	x	x	x	x	x		kõik pedagoogid
5.	Õuesõppe planeerimine ja läbiviimine	x	x	x	x	x		kõik pedagoogid

6.	Õpperaja rajamine kooli parki ja lähiumbrusesse		x	x			+ projekt	direktor, majandusjuhataja, loodusõpetaja
7.	Muusikaõpetuseks ning muusikaringide tööks vajalike instrumentide jm vahendite muretsemine (ORFF instrumentarium, akustiline kitarr)		x	x	x	x	+ projektid	muusikaõpetuse õpetaja, majandusjuhataja
8.	Õpilaste osalemine olümpiaadidel ja teistel õpilasvõistlustel, -üritustel	x	x	x	x	x		aineõpetajad, huvijuht
9.	Projektialane ja muu koostöö teiste Tapa valla haridusasutustega	x	x	x	x	x		direktor, aineõpetajad, huvijuht
10.	Huviringide töö koordineerimine, mitmekesistamine (loodus-, maadlus- ja kunstiringide loomine)	x	x	x	x	x		direktor, huvijuht
11.	Koostöö jätkamine Simuna sõpruskooliga (ühised spordi- ja kultuuriüritused)	x	x	x	x	x		huvijuht, kehalise kasvatuse õpetaja
12.	Koostöö planeerimine Lehtse kultuurimajaga õpilaste vaba aja sisustamiseks	x	x	x	x	x		huvijuht
13.	Õpilaste osalemine Tapa Valla Laste- ja Mudilaskoori töös	x	x	x	x	x		muusikaõpetaja
14.	Probleemsete õpilaste kaasamine huviringide töösse	x	x	x	x	x		huvijuht, klassijuhatajad
15.	Koostöö valla nõustamis- ja tugiteenustega koolikohustuse täitmise tagamiseks	x	x	x	x	x		direktor, klassijuhatajad

16.	Arvutipargi ja teiste infotehnoloogiliste vahendite uuendamine, vastavusse viimine uue õppekava nõuetega	x	x	x	x	x		direktor, infojuht
17.	Raamatukogu ruumide kasutamine üritusteks, lugemisvara uuendamine	x	x	x	x	x		aineõpetajad, raamatukoguhoidja
18.	Koostöö jätkamine Lehtse muuseumi ja raamatukoguga, Tapa Linnaraamatukoguga	x	x	x	x	x		klassijuhatajad, aineõpetajad
19.	Traditsiooniliste ürituste korraldamine ja läbiviimine	x	x	x	x	x		direktor, huvijuht
20.	Erinevate laagrite korraldamine (koorilaagrid, kunstilaager jm)		x	x	x	x		direktor, aineõpetajad
21.	Lehtse hariduselu 150. aastapäeva tähistamine				x			direktor, huvijuht

V ARENGUKAVA UUENDAMISE KORD

1. Kooli arengukava täitmist analüüsitakse ja tegevuskava korrigeeritakse igal aastal. Arengukava korrigeerimisel lähtutakse koolis toimuva järjepideva sisehindamise tulemustest.
2. Arengukava kinnitab Tapa Vallavalitsus.

SWOT-ANALÜÜSI KOKKUVÕTE

oktoober 2010

Käesoleva arengukava juurde täiendava SWOT-analüüsi koostamisel 12.10.2010 osales 15 lapsevanemat, 6 hoolekogu liiget, 13 töötajat. Töö toimus neljas grupis.

I JUHTIMINE JA PERSONAL

TUGEVUSED	VÕIMALUSED
1. Kvalifitseeritud kaadri olemasolu (3)	1. Kool ja lasteaed viia kokku ühte majja (2)
2. Püsiv kaader (2)	2. Ühte majja viimisega kaasneb personalikulude kokkuvõtteid (2)
3. Kõik töökohad hõivatud	3. Õpetajate ümberõpe
4. Kahe asutuse (kool, lasteaed) ühine juhtimine	4. Olemasoleva tööjõu parem kasutamine
5. Juhtide ja personali kindel tulevikunägemus	5. Rohkem täiendkoolitusi oma vallas
6. Kõigil võimalus käia koolitustel, pidev enesetäiendamine	6. Ühine transport kooli ja lasteaia jaoks
7. Ühise katuse all muutub juhtimine operatiivsemaks	
8. Probleemid lahendatakse ühes kohas	
9. Majade ühendamisel hoitakse kokku praeguse lasteaia majandamiskulud	
NÕRKUSED	OHUD
1. Juhtimine raskendatud, kuna kool ja lasteaed asuvad erinevates kohtades (3)	1. Personali tasustamiseks napib vallas raha (2)
2. Aineõpetajate väike koormus, osalise koormusega õpetajad (3)	2. Riigipoolsete eraldiste vähenemine (2)
3. Vananev kaader	3. Töökoormuse jätkuv vähenemine
4. Meesõpetajate vähesus	4. Kvalifitseeritud kaadri lahkumine mujale
5. Personalikulud on suured	5. Praeguse <i>status quo</i> säilimine
	6. Noort kaadrit ei tule peale
	7. Võimalikud koondamised

II RESSURSSIDE JUHTIMINE

TUGEVUSED	VÕIMALUSED
1. Looduslik ja turvaline keskkond, hea asukoht (4)	1. Kooli pidajal koostada projekt kooli remontimiseks
2. Olemasolev koolimaja (lasteaiale olemas suuremad ruumid) (3)	2. Kasutada EURO-projektide rahasi
3. Õppeks vajalike põhivahendite olemasolu	3. Koondada kooli ja lasteaia tegevus ühise katuse alla
4. Nõuetele vastav söökla ja köök	4. Taotleda raha juurde erinevate projektidega
5. Koolihoone osaliselt remonditud (köök, söökla)	5. Kulude kokkuhoid kahe maja ühendamise
6. Tolmuvaba koolitee	6. Õuesõpe kooli pargis
7. On võimalik taastada sportlik tegevus kooli juures	7. Loodusliku keskkonna kasutamine õppeks
8. Ühendatud ressurssidega saab rajada kergliiklustee (tegevused kõigile vanusegruppidele)	
NÕRKUSED	OHUD
1. Nõuetekohase spordiväljaku ja mänguväljaku puudumine (3)	1. Kooli pidajal puuduvad võimalused vajalike summade eraldamiseks, olukorra muutmiseks (3)
2. Majandamiskuludeks eraldatavate summade pidev vähenemine (2)	2. Vallas nelja üldhariduskooli olemasolu
3. Koolimaja vajab kapitaalremonti sh küttesüsteem (2)	3. Kooli sulgemine
4. Kaugus alevikust (2)	4. Raudtee ületamine
5. Kooli tegevus kahes eraldi asuvas kohas	5. Kergliiklustee puudumine
6. Kergliiklustee puudumine	

III KOOSTÖÖ HUVIGRUPPIDEGA

TUGEVUSED	VÕIMALUSED
1. Õpetajate ja lastevanemate tihe side (2)	1. Ühised ettevõtmised kõigi huvigruppide vahel + lasteaed (2)
2. Kooli ja hoolekogu hea koostöö	2. Leida raha kahe maja ühise katuse alla viimiseks (2)
3. Hoolekogu seisab kooli hea käekäigu eest	3. Personali ühised kooskäimised (kool + lasteaed)
4. Vallal hea, terviklik ülevaade	4. Sarnaste probleemide lahendamine operatiivsemalt
5. Omavalitsus toetab võimaluste piires	5. Tihendada koostööd teiste koolidega
6. Ühiste traditsiooniliste ürituste toimumine (isadepäev, emadepäev jne)	
7. Vastavate huvigruppide olemasolu, kõik tegutsevad	
8. Ühtse pere tunne	
9. Üks täiendab teist	
10. Probleemide kiire lahendamine	
11. E-kooli olemasolu	
12. Väikese koha eelised	
NÕRKUSED	OHUD
1. Lasteaia ja kooli ühine koostöö puudub (2)	1. Poliitilise situatsiooni muutumine
2. Kooli ja lasteaia töötajate ja lastevanemate harjumatus koostööks	2. Liidrite, eestvedajate lahkumine
3. Valla juhtkonna kaugenemine piirkondadest	3. Hetkeolukorra jätkumine (kool ja lasteaed eraldi majades)
4. Lastevanemate huvi puudus (eriti isad)	4. Suhtlemine ainult interneti teel
5. Põhikohaga õpetajate vähesus	
6. Huviringide vähesus	

IV ÕPPE- JA KASVATUSPROTSESS

TUGEVUSED	VÕIMALUSED
1. Individuaalse töö võimalus iga õpilasega (väikesed klassid) (3)	1. Rohkem ühisprojekte teiste koolidega (2)
2. Huviringide olemasolu, osaleda saavad kõik õpilased (2)	2. Abiõpetajate olemasolu
3. Toimivad parandusõpe, logopeed, pikapäeva-rühm	3. Projektirahade intensiivsem kasutamine
4. Ühtse pere tunne	
5. Toimib ainevaheline integratsioon	
6. Head õuesõppe võimalused	
7. Koolil omad traditsioonid	
8. Aineõpetajad kõik olemas	
9. Toimuvad arenguestlused	
10. Kontroll laste käitumise üle on hea	
11. Kõik probleemid on kohe nähtavad	
12. Õppekava uueningega on suuremad võimalused	
NÕRKUSED	OHUD
1. Liitklassid (3)	1. Raha vähesuse tõttu huviringide töö piiramine
2. Teatud ainetundide jagunemine paarile päevale	2. Raha puudus
3. Pidev raha puudumine	3. Liitklasside arvu suurenemine juhul, kui laste arv väheneb
4. Sportimisvõimaluste vähesus	4. Õpetajate lahkumine (väike koormus)
5. Halb ligipääs Tapa valla huvitegevusele	5. Kooli esindamine (õpilasüritused, olümpiaadid jne) laste vähesuse tõttu raskendatud
6. Uute arvutite vähesus, vanad lagunevad	
7. Kaasaaegsete õppevahendite vähesus	